

# SPC-1000

## DMX 播放器

### 【使用手册】

REV 1.0

2008. 8. 15



上海森品电子科技有限公司  
SHANGHAI SEMPING ELECTRONICS CO., LTD.  
邮编: 200042  
电话: (86)21-5228 8520  
传真: (86)21-5228 8521  
网站: <http://www.dmx512net.com>  
技术支持: [support@dmx512net.com](mailto:support@dmx512net.com)  
地址: 上海市静安区昌平路 868 号 1706 室

# 第一章 SPC - 1000 简介

## 1.1 概述

SPC-1000 是本公司针对 LED 控制系统而特别设计的一款 DMX 播放器。SPC-1000 采用 32 位高速 ARM 处理器，使灯光场景的过度更加细腻柔和，系统的稳定可靠性得到充分的保证。通过读取 MMC/SD 卡存储场景文件，可轻松将文字、FLASH 动画、视频、图像等媒体信息展现于艺术灯光环境中。

## 1.2 性能特点

1. 内建万年历，实时显示系统时钟。
2. 支持手动，循环，定时等多种播放模式，16 级播放速度调整。
3. 八个场景快捷键，在任何模式下均可快速切换。
4. 国际标准DMX512/1990信号输出，可控制512个DMX通道（170个全彩RGB像素）。

## 1.3 技术规格

品名：SPC-1000

电源输入：9V 直流输入

额定功率：2W

工作温度：-20℃ - 60℃

数字信号输入/输出：DMX512

数字信号接头：XLR 5PIN\*1 RJ45\*1

外型尺寸：100(W)\*50(H)\*125(L) mm

重量：500 g

## 第二章 SPC-1000 使用方法

接入 9V 直流电源到 SPC-1000，打开 SPC-1000 电源开关。LCD 显示如下：



SPC-1000 进入自检模式，依次检测 M01C001, M02C001, ..., M20C001 文件, 然后进入如下界面：



SPEED:02，表示当前播放速度为 16 级。1 最慢，16 最快。可通过 SPEED+，SPEED- 调整播放速度。

09: 30，系统时间，分时显示年，月，日，星期，时钟。

MANUAL，当前为手动播放模式，可通过模式按键选择当前播放模式。

播放模式共有 3 种：1. MANUAL（手动），2. CYCLE（循环），3. TIMING（定时）。

1. MANUL：手动播放模式可以通过 SCENE+，SCENE- 选择当前需要播放的场景号，也可以通过快捷场景键选择场景号。

2. CYCLE：系统循环播放 SD 卡上若干个场景。可以通过 SCENE+，SCENE- 选择当前场景号，也可以通过快捷场景键选择当前场景号。

3. TIMIN：系统按定时播放列表设置的参数播放场景号。可以通过 SCENE+，SCENE- 选择当前场景号，也可以通过快捷场景键选择当前场景号。

例如：定时播放列表的参数按如下设置：

1. S01 ST:08:00 ON

2.S02 ST:08:30 ON

3.S03 ST:08:40 OFF

第一项意思是 8:00 开始播放 1 号场景，S01 表示 1 号场景，ST 表示开始时间，ON 表示开启这个选项。

第二项 8:30 开始播放 2 号场景。

第三项 8:40 开始播放 3 号场景，但是这个选项没有开启。

系统播放过程是这样的：系统时间到 8:00，播放 1 号场景，系统时间到 8:30 播放 2 号场景，一直播放 2 号场景到第二天 7:59:59，系统时间 8:00 切换到 1 号场景。

由于第三项没有开启系统没有播放 3 号场景。

SCENE:01 系统当前播放的场景号。

系统时间初始化,如果发现系统时钟不走,可初始化系统时间。先按 SCENE1 键,后开机,LCD 显示如下:说明系统时间已初始化。



系统初始化当前时间为：2008/1/1 星期 2 00:00

## 第三章 SPC- 1000 参数调整

### 3.1 定时播放列表参数调整

按 MEMU 键选择 TIMINT PLAY SET, LCD 显示:



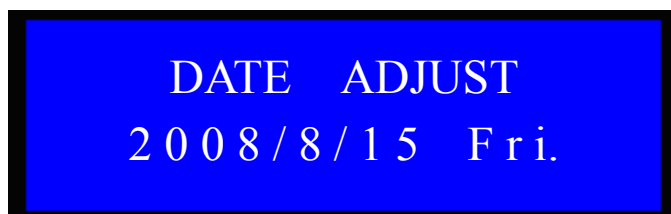
3.1.1 初始 LCD 闪烁位置在 S01,您可通过 ◀ ▶ 键调整 LCD 闪烁的位置, 并通过 ▲ ▼ 调整其值。

3.1.2 各项参数调整完毕, 按 ENTER 键保存当前设置。如果 LCD 显示如下: 说明起始时间设置有重叠, 请重新设置。



### 3.2 日期调整

按 MEMU 键选择 DATE ADJUST, LCD 显示:



3.2.1 初始 LCD 闪烁位置在 2008, 您可通过 ◀ ▶ 键调整 LCD 闪烁的位置, 并通过 ▲ ▼ 调整其值。

3.2.2 日期调整完毕, 按 ENTER 键保存当前设置。

### 3.3 时间调整

按 MEMU 键选择 TIME ADJUST, LCD 显示:



3.3.1 初始 LCD 闪烁位置在 10, 您可通过 ◀ ▶ 键调整 LCD 闪烁的位置, 并通过 ▲ ▼ 调整其值。

3.3.2 时间调整完毕, 按 ENTER 键保存当前设置。

## 第四章 对 MMC/SD 卡的操作

### 4.1.1 MMC/SD 卡格式化

在 Windows 环境中



需选择 FAT 文件系统，SPC-1000 目前不支持 FAT32 文件系统

需设定卷标如：SD\_256M

快速格式化，不选中

按图片上设定好后按开始键，完成对 MMC/SD 卡的格式化。

### 4.1.2 场景文件的拷贝和修改

格式化好后，将 DMX512 LED Editor 生成的文件到拷 MMC/SD 卡中。（有关 DMX512 LED Editor 软件如何使用，请参考本公司《DMX512 LED Editor\_V1.0 使用手册》）

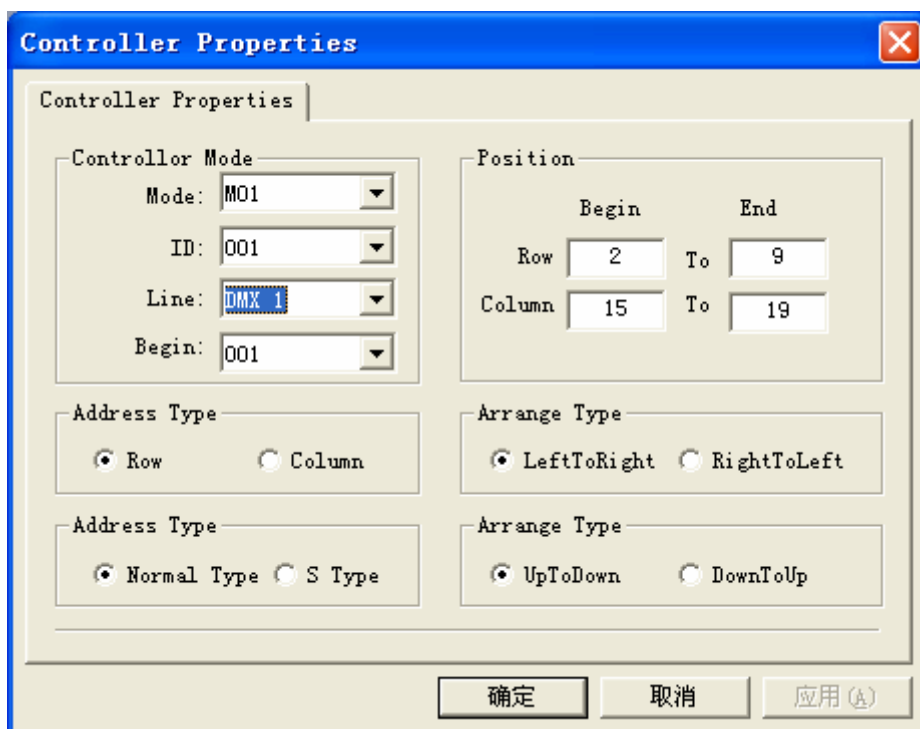
**注意：**

请在定义中选择好模式 (Mode)，从 1 到 20 为合法。

ID 请始终选择为 1。

定义控制器线路的时候，请始终选择第一路。

这样才能生成合法的供 SPC-1000 使用的场景文件。





## 第五章 故障排除及维护

1: 故障现象: 接好 9V DC 电源后, LCD 显示不正常。

排除方法: 检查 9V DC 输入插头接触是否良好, 是否有 9V DC 输入。请用万用表测量, 确信正确后, 故障仍不能排除, 请断开电源, 并与本公司的技术支持部门联系。

2: 故障现象: LCD 正常显示, 但无法发送或接收 DMX512 信号。

排除方法: 检查 RJ45/XLR5 接头是否接触良好, 若确信该 RJ45/XLR5 接头接触良好, 请与本公司的技术支持部门联系。

3: 故障现象: 控制器发送出来的数据不正确。

排除方法: 请确认场景文件 M\*\*C001.SC 文件是否按照“对 MMC/SD 卡的操作”章节所述正确拷入。即: 务必先将 MMC/SD 卡设定卷标, 按 FAT 文件系统格式化后, 再拷贝文件。控制器定义的时候线路是否选择为第一路, 如果选择第二路, 控制器将没有正确的 DMX 输出。

**注意: A: 严禁带电插拔 MMC/SD 卡!**

**B: 插入 MMC/SD 卡时会听到卡嗒声, 表明 MMC/SD 卡已经插好。**

**拔出时, 请务必先将 MMC/SD 卡按到底, 再放开, MMC/SD 卡将自动弹出。**

**C: 非本公司专业人员严禁拆机维修!**

上海森品电子科技有限公司

SHANGHAI SEMPING ELECTRONICS CO.,LTD.

邮编: 200042

电话: (86)21-5228 8520

传真: (86)21-5228 8521

网站: <http://www.dmx512net.com>

技术支持: [support@dmx512net.com](mailto:support@dmx512net.com)

地址: 上海市闵行区都市路 2501 弄 12 号